

## Tools

- Safety Glasses
- Gloves
- Putty Knife
- 5/16" T-Bolts
- Wax Ring
- Adjustable Wrench
- Hacksaw
- Water Supply Hose
- Phillips and Flat-Blade Screwdrivers
- Level

## Outils

- Lunettes de protection
- Gants
- Couteau à mastic
- Boulons en T de 5/16 po
- Anneau de cire
- Clé à molette
- Scie à métaux
- Tuyau d'alimentation en eau
- Tournevis Phillips et à lame plate
- Niveau à bulle

## Herramientas

- Anteojos de seguridad
- Guantes
- Espátula
- Pernos en T de 5/16 pulg
- Anillo de cera
- Llave de apriete ajustable
- Sierra de arco
- Manguera de suministro de agua
- Destornilladores Phillips y de punta plana
- Nivel

## 1. Before You Begin

- CAUTION: Risk of injury or water damage.** Contents of the vessel are under pressure and can cause severe injury. Release pressure before attempting any service.
- CAUTION: Risk of personal injury.** If not blocked, hazardous gases may leak from the flange opening. Temporarily place a rag in the flange opening until the toilet is ready to install.
- CAUTION: Risk of product damage.** The product can break or chip if struck against a hard surface. Handle with care and get help when lifting.
- CAUTION: Risk of product damage.** Do not overtighten the bolts and nuts. Overtightening may cause the product to break and chip.

**IMPORTANT!** For FLUSHMATE® troubleshooting, refer to the FLUSHMATE owner's manual at [flushmate.com/resources](http://flushmate.com/resources) or contact FLUSHMATE at 800-533-3460. For warranty details, visit [legal.flushmate.com](http://legal.flushmate.com).

- Any adjustments or modifications of the product, other than the FLUSHMATE-recommended adjustments will void the warranty.
- 1 gallon (3.8 L) tanks require a minimum supply pressure of 35 psi (241 kPa). 1.4 gallon (5.3 L) or 1.6 gallon (6.0 L) tanks require a minimum supply pressure of 20 psi (138 kPa).
- Do not use any oils or lubricants on the system.

1515394-2-B

1

Kohler Co.

## 1. Avant de commencer

- ATTENTION : Risque de blessures ou de dégâts d'eau.** Le contenu du réservoir est sous pression et peut provoquer des blessures graves. Relâcher la pression avant une tentative d'entretien.
- ATTENTION : Risque de blessures.** Si elle n'est pas bloquée, une fuite de gaz dangereux pourrait provenir de l'ouverture de la bride. Si la toilette n'est pas installée immédiatement, placer temporairement un chiffon dans l'ouverture de la bride.
- ATTENTION : Risque d'endommagement du produit.** Le produit peut se briser ou se fêler s'il cogne contre une surface dure. Manipuler ce produit avec précaution et demander de l'aide pour le soulever.
- ATTENTION : Risque d'endommagement du produit.** Ne pas serrer les boulons et les écrous excessivement. Le produit pourrait se briser et s'écailler en cas de serrage excessif.

**IMPORTANT!** Pour un dépannage FLUSHMATE®, se reporter au guide d'utilisation FLUSHMATE sur le site [flushmate.com/resources](http://flushmate.com/resources) ou s'adresser à FLUSHMATE en composant le 800-533-3460. Pour de l'information détaillée sur la garantie, consulter le site [legal.flushmate.com](http://legal.flushmate.com).

- Tous ajustements ou modifications du produit, qui ne sont pas des ajustements recommandés par FLUSHMATE annuleront la garantie.
- Les réservoirs de 1 gallon (3,8 L) exigent une pression d'alimentation minimum de 35 psi (241 kPa). Les réservoirs de 1,4 gallon (5,3 L) ou 1,6 gallon (6,0 L) exigent une pression d'alimentation minimum de 20 psi (138 kPa).
- Ne pas utiliser d'huile ni de lubrifiant sur le système.

## 1. Antes de comenzar

- PRECAUCIÓN: Riesgo de sufrir lesiones personales u ocasionar daños debidos al agua.** El contenido del depósito está bajo presión, y puede causar lesiones graves. Libere la presión antes de intentar cualquier servicio.
- PRECAUCIÓN: Riesgo de ocasionar lesiones personales.** Si no se tapa la abertura de la brida, podrían fugarse gases nocivos. Cubra provisionalmente la abertura de la brida con un trapo, hasta el momento de instalar el inodoro.
- PRECAUCIÓN: Riesgo de ocasionar daños al producto.** El producto puede romperse o desportillarse si se golpea contra una superficie dura. Trate el producto con cuidado y obtenga ayuda al levantarlo.
- PRECAUCIÓN: Riesgo de ocasionar daños al producto.** No apriete demasiado las tuercas ni los pernos. Si los aprieta demasiado el producto podría romperse o despostillarse.

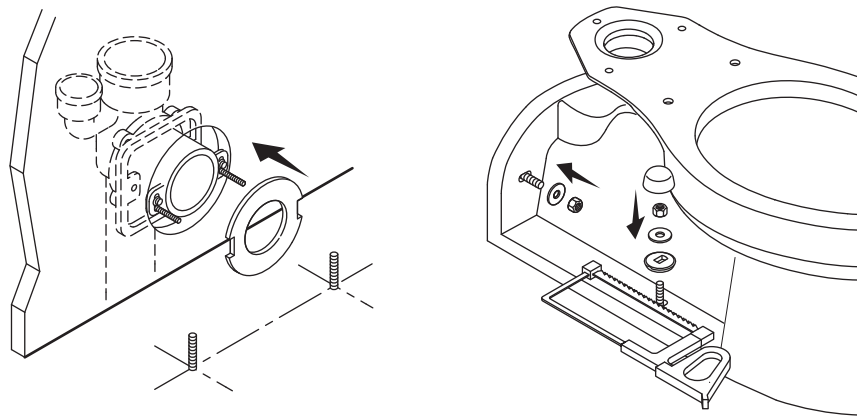
**¡IMPORTANTE!** Consulte la resolución de problemas relacionados con FLUSHMATE® en el manual del propietario de FLUSHMATE en [flushmate.com/resources](http://flushmate.com/resources) o comuníquese con FLUSHMATE al 800-533-3460. Para ver detalles de la garantía, visite [legal.flushmate.com](http://legal.flushmate.com).

- Cualquier ajuste o modificación del producto, que no sea algún ajuste recomendado por FLUSHMATE, anulará la garantía.
- Los tanques de 1 galón (3,8 L) requieren una presión mínima de suministro de 35 psi (241 kPa). Los tanques de 1,4 galones (5,3 L) o de 1,6 galones (6,0 L) requieren una presión mínima de suministro de 20 psi (138 kPa).
- No utilice aceites ni lubricantes en el sistema.

Kohler Co.

2

1515394-2-B



## 2. Install the Bowl (Wall Waste Outlet Models)

- Install T-bolts in the wall flange.
- Dry fit the toilet and mark the floor bolt holes.
- Remove the toilet and drill pilot holes.
- Install the gasket and the floor bolts. Reposition the toilet.
- Install the washers and nuts as shown. **Do not overtighten!**
- If needed, cut off the T-bolts directly above the nuts before installing the bolt caps.

## 2. Installer la cuvette (Modèles avec sortie de vidange murale)

- Installer les boulons en T dans la rosace murale.
- Ajuster la toilette à sec et marquer les trous des boulons du plancher.
- Retirer la toilette et percer des avant-trous.
- Installer le joint statique et les boulons du plancher. Repositionner la toilette.
- Installer les rondelles et les écrous comme sur l'illustration. **Ne pas serrer excessivement!**
- Si nécessaire, couper les boulons en T directement au-dessus des écrous avant d'installer les chapeaux de boulons.

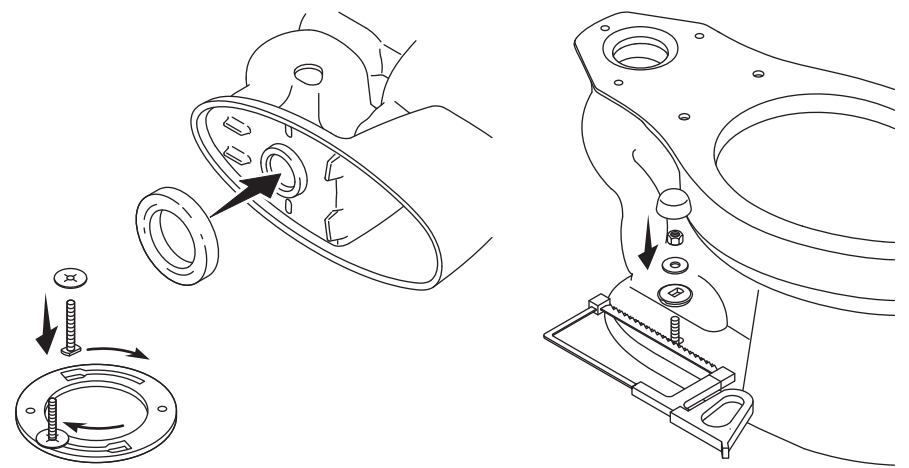
## 2. Instale la taza (modelos de salida del drenaje por la pared)

- Instale pernos en T en la brida mural.
- Coloque preliminarmente el inodoro, y marque los lugares para los orificios de los pernos del piso.
- Retire el inodoro y taladre los orificios guía.
- Instale el empaque y los pernos del piso. Vuelva a colocar el inodoro.
- Instale las arandelas y las tuercas, como se ilustra. **¡No apriete demasiado!**
- De ser necesario, recorte los pernos en T directamente sobre en las tuercas antes de instalar los tapapernos.

1515394-2-B

3

Kohler Co.



## 3. Install the Bowl (Floor Waste Outlet Models)

- Install T-bolts in the floor flange.
- Remove the rag if the waste flange was plugged.
- Install a new wax ring.
- Set the toilet over the floor flange, applying weight evenly. Do not move after placement!
- Install the washers and nuts as shown. **Do not overtighten!**
- If needed, cut off the T-bolts directly above the nuts before installing the bolt caps.

## 3. Installer la cuvette (modèles avec sortie de vidange murale)

- Installer les boulons en T dans la bride de plancher.
- Retirer le chiffon si la bride d'écoulement était bouchée.
- Installer un anneau de cire neuf.
- Poser la toilette sur la bride du plancher, en appliquant le poids de manière uniforme. Ne pas déplacer après la mise en place!
- Installer les rondelles et les écrous comme sur l'illustration. **Ne pas serrer excessivement!**
- Si nécessaire, couper les boulons en T directement au-dessus des écrous avant d'installer les chapeaux de boulons.

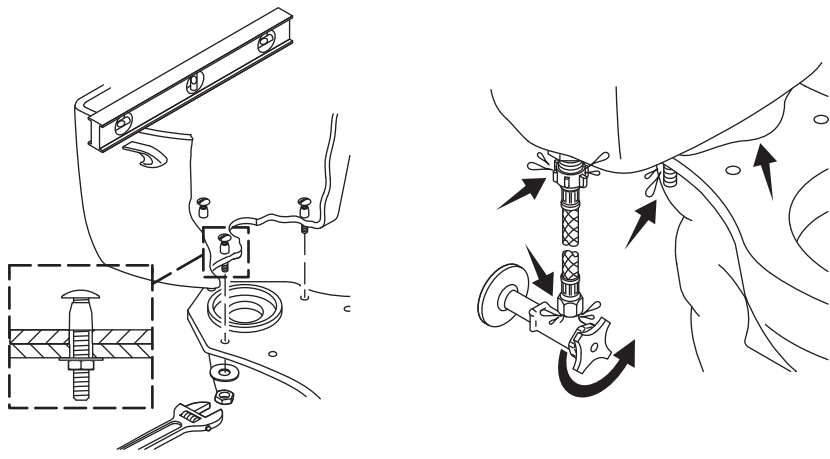
## 3. Instale la taza (modelos de salida del drenaje por la pared)

- Instale los pernos en T en la brida del piso.
- Retire el trapo si cubrió la brida de drenaje.
- Instale un nuevo anillo de cera.
- Establezca el inodoro sobre la brida del piso, y aplique peso de manera uniforme. ¡No mueva después de colocar!
- Instale las arandelas y las tuercas, como se ilustra. **¡No apriete demasiado!**
- De ser necesario, recorte los pernos en T directamente sobre en las tuercas antes de instalar los tapapernos.

Kohler Co.

4

1515394-2-B



#### 4. Install the Tank

- Tighten the tank bolts evenly. **Do not overtighten!**
- Adjust the tank bolts to level the tank.
- Connect the water supply. **Do not overtighten!**
- Turn ON the water supply.
- Flush and check for leaks.

#### 4. Installer le réservoir

- Serrer les boulons du réservoir de manière égale. **Ne pas serrer excessivement!**
- Ajuster les boulons du réservoir pour mettre le réservoir de niveau.
- Connecter l'alimentation en eau. **Ne pas serrer excessivement!**
- Ouvrir l'alimentation en eau.
- Passer la chasse et rechercher des fuites éventuelles.

#### 4. Instale el tanque

- Apriete al parejo los pernos del tanque. **¡No apriete demasiado!**
- Ajuste los pernos del tanque para nivelar el tanque.
- Conecte el suministro de agua. **¡No apriete demasiado!**
- Abra el suministro de agua.
- Accione la descarga y verifique que no haya fugas.

#### Troubleshooting

##### Poor Flush or No Flush

- Verify that the tank vessel has had time to fill.
- Verify that the supply hose is correctly installed.
- Clean under the bowl rim.
- Fully open the water supply stop.
- Plunge the bowl, auger the trapway, and auger the drain to clear any blockage.
- Tighten the trip lever nut by turning counterclockwise.
- Hook the plunger arm over the trip lever arm.
- For FLUSHMATE troubleshooting, refer to the FLUSHMATE owner's manual at [flushmate.com/resources](https://flushmate.com/resources) or contact FLUSHMATE at 800-533-3460. For warranty details, visit [legal.flushmate.com](https://legal.flushmate.com).

#### Dépannage

##### Mauvaise chasse ou aucune chasse

- Vérifier que la cuvette du réservoir a eu assez de temps pour se remplir.
- Vérifier que le tuyau d'alimentation est installé correctement.
- Nettoyer le dessous du rebord de la cuvette.
- Ouvrir complètement l'alimentation en eau.
- Immerger la cuvette, dégorger le siphon et le drain pour les déboucher.
- Serrer l'écrou du levier de déclenchement en le tournant dans le sens antihoraire.
- Accrocher le bras du plongeur par-dessus le bras du levier de déclenchement.
- Pour un dépannage FLUSHMATE®, se reporter au guide d'utilisation FLUSHMATE sur le site [flushmate.com/resources](https://flushmate.com/resources) ou s'adresser à FLUSHMATE en composant le 800-533-3460. Pour obtenir de l'information détaillée sur la garantie, se rendre sur le site [legal.flushmate.com](https://legal.flushmate.com).

#### Resolución de problemas

##### Descarga ineficiente o no se activa la descarga

- Verifique que el depósito en el tanque haya tenido suficiente tiempo para llenarse.
- Verifique que la manguera de suministro esté instalada correctamente.
- Limpie por debajo del reborde de la taza.
- Abra por completo la llave de paso de suministro de agua.
- Para eliminar las obstrucciones que pudiera haber, utilice una bomba destapacaños en la taza, y una sonda destapadora en la trampa y en el desagüe.
- Apriete la tuerca de la palanca de descarga girándola contra el sentido horario.
- Enganche el brazo del émbolo sobre el brazo de la palanca de descarga.
- Consulte la resolución de problemas relacionados con FLUSHMATE® en el manual del propietario de FLUSHMATE en [flushmate.com/resources](https://flushmate.com/resources) o comuníquese con FLUSHMATE al 800-533-3460. Para ver detalles de la garantía, visite [legal.flushmate.com](https://legal.flushmate.com).

1515394-2-B

5

Kohler Co.

Kohler Co.

6

1515394-2-B

#### Need Help?

Need help? Contact our Customer Care Center.

- USA/Canada: 1-800-4KOHLER (1-800-456-4537) Mexico: 001-800-456-4537  
Hours of Operation: Monday-Friday 8:00 AM -5:00 PM (CT)  
Languages Spoken: English, Spanish, and translation services are available.
- Service parts: [kohler.com/serviceparts](https://kohler.com/serviceparts)
- Care and cleaning: [kohler.com/clean](https://kohler.com/clean)
- Patents: [kohlercompany.com/patents](https://kohlercompany.com/patents)

#### Besoin d'aide?

Besoin d'aide? Appeler notre centre de services à la clientèle.

- USA/Canada : 1-800-4KOHLER (1-800-456-4537) Mexique : 001-800-456-4537  
Heures d'ouverture : Lundi au vendredi de 8 h à 17 h (HNC)  
Langues parlées : Anglais, Espagnol, et des services de traduction sont disponibles.
- Pièces de rechange : [kohler.com/serviceparts](https://kohler.com/serviceparts)
- Entretien et nettoyage : [kohler.com/clean](https://kohler.com/clean)
- Brevets : [kohlercompany.com/patents](https://kohlercompany.com/patents)

#### ¿Necesita ayuda?

¿Necesita ayuda? Comuníquese con nuestro Centro de Atención al Cliente.

- EE. UU./Canadá: 1-800-4KOHLER (1-800-456-4537) México: 001-800-456-4537  
Horario de atención: Lunes a viernes de 8:00 AM a 5:00 PM (tiempo del centro)  
Idiomas: inglés, español, y servicios de traducción disponibles.
- Piezas de repuesto: [kohler.com/serviceparts](https://kohler.com/serviceparts)
- Cuidado y limpieza: [kohler.com/clean](https://kohler.com/clean)
- Patentes: [kohlercompany.com/patents](https://kohlercompany.com/patents)

#### Warranty

This product is covered under the KOHLER® One-Year Limited Warranty, found at [kohler.com/warranty](https://kohler.com/warranty). For a hardcopy of warranty terms, contact the Customer Care Center.

#### Garantie

Ce produit est couvert sous la **garantie limitée d'un an KOHLER®**, fournie sur le site [kohler.com/warranty](https://kohler.com/warranty). Pour obtenir une copie imprimée des termes de la garantie, s'adresser au centre de services à la clientèle.

#### Garantía

A este producto lo cubre la **garantía limitada de un año de KOHLER®**, que puede consultarse en [kohler.com/warranty](https://kohler.com/warranty). Si lo desea, solicite al Centro de Atención al Cliente una copia impresa de los términos de la garantía.

1515394-2-B

7

Kohler Co.

©2025 Kohler Co.

1515394-2-B